

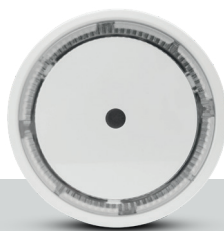
S BRUKSANVISNING OPTISK BRANDVARNARE SA409

Gratis till köpet av din nya brandvarnare. Vi rekommenderar att du tar dig tid att läsa den här bruksanvisningen så att du helt förstår alla funktioner. Du kommer även att finna en del tips och råd som hjälper dig att lösa eventuella problem samt hur du undviker dem. Läs hela denna bruksanvisning noggrant innan du installerar produkten och spara den för framtida bruk.

Housegard Minibrandvarnare är konstruerad för att känna av rökpartiklar. Housegard brandvarnare är konstruerade att ge en tidig varning om en brand skulle uppstå, vilket förutsätter korrekt placering och underhåll.

EGENSKAPER

- Optisk brandvarnare
- Hög känslighet och stabilitet
- Test- och pausfunktion
- LED-diod visar normal funktion
- Signal vid låg batterispänning
- Kompakt och snygg design



TEKNISKA DATA

Modellnummer:	SA409
Detektionsprincip:	Optisk
Strömkälla:	Förseglat DC3V (CR123A)
Strömförbrukning vid drift:	<4 uA
Strömförbrukning vid larm:	<70 mA
Larmsignal:	85 dB /3 m
Temperaturområde:	0 °C - +40 °C
Luftfuktighet:	10% - 90%
Sensitivitet:	0,115 - 0,181 dB/m

VIKTIG SÄKERHETSINFORMATION

- Brandvarnaren behöver batterier för att fungera. Brandvarnaren fungerar inte utan batterier eller om batterierna är urladdade, tas bort eller inte är rätt anslutna. Använd endast avsedd batterityp. Anslut INTE brandvarnaren till andra typer av detektorer eller kringutrustning än som anges i denna manual.
- Testknappen ger ett fullgott test för brandvarnarens alla funktioner. Andra testmetoder behövs inte. Testa brandvarnarna varje vecka för att kontrollera att de fungerar ordentligt.
- Ta inte bort eller koppla ifrån batterierna för att stoppa falsklarm, då förloras brandvarnarens viktiga funktion. Öppna fönster eller ventilera luften runt brandvarnaren för att stoppa larmet och/eller tryck på pausknappen.
- Brandvarnaren skall installeras i enlighet med alla lokala och nationella bestämmelser för installation.
- Brandvarnaren är avsedd att användas i enbostadshus. I flerbostadshus ska varje bostad utrustas med egna brandvarnare. Denna brandvarnare är inte lämplig för användning i byggnader som inte är bostäder. Brandvarnaren är inte en ersättning för ett fullvärdigt larmsystem som krävs enligt lag eller av brandmyndighet.
- Det kan finnas faktorer som gör att en person i hushållet inte hör larmet (t ex buller, djup sömn, dålig hörsel). Om du misstänker att en person i hushållet inte kommer att höra brandvarnaren bör specialvarnare installeras. Om en person i hushållet har nedsatt hörsel bör speciella larm installeras vilka uppmärksammar personen genom ljud, ljus och vibrationer.
- Brandvarnaren upptäcker förbränningspartiklar i luften (rök). Den reagerar inte på, flammor eller gas. Brandvarnaren är konstruerad att avge en larmsignal om en brand håller på att utvecklas.
- Inga brandvarnare har en absolut tillförlitlighet och ger inte 100% garanti för att liv och egendom skyddas mot brand. Brandvarnaren är ingen ersättning för försäkring. Husägare och hyresgäster bör teckna liv- och husförsäkring.
- Brandvarnaren bör testas veckovis och bytas ut vart tionde år.

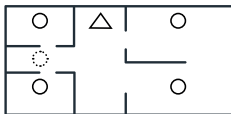
Obs: För maximal säkerhet, installera en brandvarnare i varje rum.

PLACERING AV BRANDVARNARE

En förutsättning för att brandvarnaren ska kunna ge tidig varning är att den är installerad där branden uppstår. Housegard rekommenderar därför att du installerar en brandvarnare i varje rum och på alla våningar. Installation i husvagn och husbil: Ja

Korrekt placering av brandvarnaren

- Installera brandvarnare i alla separata sovrum och i alla rum där man vistas.
- I bostäder med flera plan bör brandvarnaren installeras högst upp i varje trappa mellan varje våningsplan.
- I källare bör brandvarnaren monteras i taket vid foten av trappan.
- I sovrum där man sover med stängd dörr bör det alltid finnas en monterad brandvarnare inne i sovrummet.
- Installera brandvarnare i varje rum där det finns potentiella brandrisiker.
- Installera brandvarnaren i varje ände av korridor om den är längre än 9 meter.
- Montera brandvarnaren i mitten av taket. Om detta inte är möjligt, montera brandvarnaren på väggen minst 0,5 m från hörn och minst 10-15 cm från taket (Montering på vägg rekommenderas inte.)

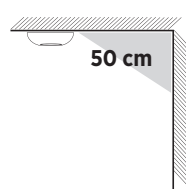
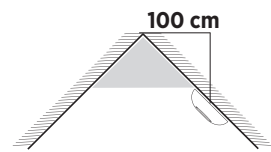


Single-story residence, apartment

BRANDVARNAREN BÖR INTE PLACERAS PÅ FÖLJANDE PLATSER

- I köket nära spisen där rök från matlagning kan orsaka oönskade larm.
- I områden med hög luftfuktighet såsom badrum eller nära diskmaskin eller tvättmaskin där vattenånga och fukt kan utlösa oönskade larm.
- Nära fläktar och ventilationskanaler där luftströmmar kan hindra rök att nå fram till brandvarnaren.
- Nära ljuskällor och elektrisk utrustning som avger elektromagnetiska fält.
- I närheten av spis eller kamin med öppen eld.
- Högst upp i V-formade tak, där luftfickor kan orsaka att röken inte når fram till brandvarnaren.
- I garage där avgaserna kan orsaka oönskade larm.
- I dammiga och förorenade områden där damm och smuts kan skada brandvarnaren.
- I rum där temperaturen kan falla under 0 °C eller stiger över 40 °C, eller i rum med stora temperaturvariationer.

Multi-story residence



Varning: Felaktig placering kommer att leda till minskad driftssäkerhet och oönskade larm.

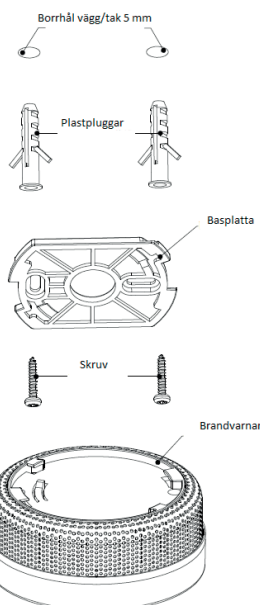
VAR RÄDD OM DIN HÖRSEL

Brandvarnare avger en hög ljudsignal. Vi rekommenderar att du alltid använder hörselproppar eller annat hörselskydd när du testar dina brandvarnare.

INSTALLERA BRANDVARNARE

VARNING: Installation av brandvarnaren skall utföras i enlighet med krav i nationella lagar, förordningar och alla andra lokala regler som eventuellt tillämpas.

- Ta bort monteringsplattan på baksidan av brandvarnaren genom att vrida på monteringsplattan moturs.
- Avlägsna batteriinsulatern.
- Installera monteringsplattan på valt ställe i taket (borrhål 5 mm). Var noga med placeringen av din brandvarnare.
- Placera brandvarnaren mot monteringsplattan och vrid brandvarnaren medurs tills den klickar på plats .
- Tryck på testknappen för att testa brandvarnaren.



PRODUKTBeskrivning och avsedd ANVÄNDNING

Detta är ett rökalarm med en optisk sensor för installation i bostadshus, lägenheter och rum med bostadsrelaterad användning.

DRIFT

Vid normal drift blinkar brandvarnarens lysdiod var 40:e sekund. Detta betyder att batteriet och enheten fungerar korrekt. Om varnaren upptäcker rök kommer den att avge ett högt, pulserande larm och den röda lysdioden kommer att blinka en gång per sekund.

FÖR DIN SÄKERHET! IGNORERA ALDRIG EN BRANDVARNARE SOM LARMAR. NÄR DU HÖR LARMSIGNALEN KRÄVS DIN OMEDELBARA UPPMÄRKSAMHET OCH HANDLING.

DE OLIKA LED- OCH LARMSIGNALERNAS BETYDELSE

STATUS	RÖD LED	LARMSIGNAL	BESKRIVNING
Normalläge	Blinkar en gång var 40:e sekund	Ingen	Brandvarnaren har ström och fungerar normalt.
Låg batterispänning	Blinkar en gång var 40:e sekund i minst 30 dagar	Kort ljudsignal var 40:e sekund i minst 30 dagar	Byt ut enheten (pip går att pausa i 10 tim)
Felsignal	Ingen	Kort ljudsignal var 40:e sekund	Byt
Pausläge	Blinkar var 8:e sekund	Ingen	Brandvarnaren befinner sig i pausläge. Se avsnitt om pausfunktion.

TESTA BRANDVARNAREN

- Testa alltid samtliga varnare efter installation för att vara säkra på att de fungerar som de ska.
- Testknappen ger ett fullgott test av funktionerna. Använd aldrig öppen eldsåga för att testa varnaren då detta kan förstöra enheten.
- Testa dina brandvarnare veckovis.
- Testa alltid dina brandvarnare efter längre bortavaro från hemmet och alltid när du kommer hem efter semester.
- Stå alltid på en armlängds avstånd när du testar dina brandvarnare för att undvika hörselskador.

ORSAKER OCH ÅTGÄRDER VID OÖNSKADE LARM

En brandvarnare detekterar och reagerar på rökpartiklar i luften. Rökpartiklarna gör att brandvarnaren larmar. Denna funktion innebär att brandvarnaren även kan reagera på dammpartiklar, fukt eller andra partiklar i form av pollen, insekter mm. Dessa faktorer är oftast orsaken till falsklarm.

Felkälla	Lösning
Ånga och fukt. Falsklarm kan uppstå om brandvarnaren är placerad för nära badrum, tvättstuga eller andra platser där hög luftfuktighet kan förekomma.	Placera brandvarnaren minst 2 meter från badrum, tvättstuga eller andra platser där hög luftfuktighet kan förekomma.
Damm och nedsnutsning. Eftersom luften passerar fritt genom detektionskammaren kommer brandvarnaren alltid locka till sig en del damm och pollenpartiklar. Detta kan detta leda till falsklarm. Brandvarnaren kan också bli mer känslig p g a detta vilket kan medföra oönskade larm. Nedsnutsning kommer även över tid då brandvarnaren blir äldre, vilket också innebär att den kan ge mer falsklarm.	Dammug brandvarnare regelbundet, använd ett munstycke av plast så att elektroniken inte skadas. Se till att täcka brandvarnaren om du gör något som genererar damm och smuts. Undvik att montera brandvarnaren på en plats med mycket damm och smuts.
Drag, damm och luftströmmar. Falsklarm kan bero på att brandvarnaren har placerats för nära dörrar, fönster, ventilationsystem, fläktar, luftkanaler, värmepumpar eller liknande. Detta kan medföra att dammpartiklar virvlar upp och in i detektionskammaren.	Installera inte brandvarnare där det är dragigt, i närheten av fönster och dörrar, ventilation, fläktar, luftkanaler, värmepumpar eller liknande. Hitta en bättre placering för brandvarnaren, längre bort från drag och luftströmmar.

S

Temperaturvariationer. Temperaturvariationer kan skapa kondens i detektionskammaren. Till exempel om brandvarnaren placeras i ett rum där fönster öppnas för ventilation under vintern, nära utgångar, balkongdörrar eller andra platser där det växlar mellan kallt och varmt.	Undvik att montera brandvarnare i rum med Snabba temperaturväxlingar eller nära fönster och dörrar som ofta öppnas och stängs. Flytta brandvarnaren till en plats med en mer jämn och stabil temperatur.
Ogynnsam placering generellt. Fel placering i en instabil inomhusmiljö, drag, närhet till elektriska apparater (EMC) och belysning kan orsaka falsklarm.	Placera brandvarnare minst 5 meter från öppna spisar, kaminer eller andra värmeapparater. 2 meter från ventilationskanaler, värmepumpar och luftkonditionering. 1 meter från lampor och lysrör.

FELSÖKNING

Varning: Ta inte bort batterierna för att stoppa oönskade larm.

Problem	Åtgärd
Brandvarnaren avger ingen signal när den testas.	1. Kontrollera att batteriet har spänning.
Brandvarnaren blinkar till och ger en kort ljudsignal var 40:e sekund.	1. Anger låg batterispänning. 2. Felindikator, byt ut larmet.
Brandvarnaren larmar utan att det finns någon rök eller larmar vid matlagning och liknande.	1. Rengör varnaren. Se även avsnitt oönskade larm (falsklarm). 2. Byt placering av brandvarnaren. Se avsnitt om oönskade larm.

PAUSFUNKTION

Brandvarnaren har en kombinerad knapp för test- och pausfunktion. Med pausfunktionen kan du stoppa larmsignalen om varnaren utlöses t ex p g a ett falsklarm. Du aktiverar pausfunktionen genom att trycka in test-/pausknappen under tiden som enheten larmar. Larmet kommer att stoppas i 10 minuter. Brandvarnaren återställs till normal känslighet efter att pausperioden på 10 minuter är över. Vid behov trycker du in pausknappen igen för att återigen pausa larmet.

BATTERITYP

Volt:	DC 3V
Typ:	EVE litium CR123A
Drifttid:	Ca. 120 månader

WARNING: Detta röklarm är utrustat med ett förseglat batteri. När batteriet är svagt, indikerar röklarmet detta med ett repetitivt pip och blink i ca 30 dagar. När du får denna varning skall enheten bytas ut så snart som möjligt! Varning om låg batterinivå kan dämpas i tio timmar genom att trycka på testknappen. Röklarmet fungerar fortfarande normalt och kan detektera rök när det är i detta läge.

UNDERHÅLL OCH RENGÖRING

Brandvarnaren bör rengöras regelbundet och minst två gånger per år. Rengör din brandvarnare genom att dammsuga utvändigt längs öppningen mot detektionskammaren, så att damm och smuts försvinner.

VIKTIGT: Försök inte öppna luckan för att rengöra inuti brandvarnaren, då bortfaller garantin.

GARANTI

Denna brandvarnare har 5 års begränsad garanti mot tillverkningsfel (gäller från inköpsdatum). Batterierna täcks inte av garantin. Garantiansvaret är begränsat till värdet av en motsvarande brandvarnare. Defekta brandvarnare ska återlämnas till återförsäljaren tillsammans med en beskrivning av problemet. Godkänd reklamation ersätts med en ny brandvarnare av samma eller likvärdig typ. Vid reklamation måste kvitto som bekräftar inköpsdatum uppvisas.

EC DECLARATION OF CONFORMITY

Sunmatic The Safety Company AB
Argogatan 2B
SE-43153 Mölndal

Hereby declare under our sole responsibility that the product:

Housegard model smoke alarm SA409

To which this declaration relates is in conformity with the following standards and/or other normative documents:
EN 14604:2005+AC:2008
EN 50130-4:2011

Technical file held by: Sunmatic The Safety Company AB

Gothenburg 2018-10-04

Frank W. Ottesen

Frank Willy Ottesen
Technical Manager

CE 18

0333
Sunmatic The Safety Company AB
Argogatan 2B
SE-431 53 Mölndal, Sweden
DOP: 601124-CPR-0418
Cert: 0333-CPR-292141-8

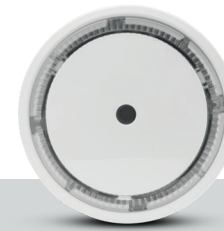
N BRUKSANVISNING OPTISK RØYKVARSLER SA409

Gratulerer med kjøpet av den nye røykvarsler. Vi anbefaler at du bruker litt tid på å lese denne bruksanvisningen for at du fullt ut forstår alle de operative funksjonene. Du vil også finne noen hint og tips for å hjelpe deg å løse eventuelle problemer. Les hele denne brukermanualen nøye før du installerer produktet, ta vare på den for senere bruk.

Housegard Mini røykvarsler er konstruert for å detektere røykpartikler. Housegard røykvarsler er konstruert for å gi et tidlig varsel ved brann men dette forutsetter riktig plassering og vedlikehold, les derfor nøye gjennom hele denne bruksanvisningen.

FUNKSJONER

- Optisk røykvarsler.
- Høy sensitivitet og stabilitet.
- Testfunksjon og pausefunksjon.
- LED-diode som viser normal funksjon.
- Signal ved lav batterispänning.
- Nett og stilig design.



TEKNISKE DATA

Modellnummer:	SA409
Deteksjonsprinsipp:	Optisk
Strømkilde:	Førseglat DC3V (CR123A)
Strømforbruk drift:	<4 uA
Strømforbruk alarm:	<70 mA
Alarm Lyd:	> 85 dB /3 m
Temperaturområde:	0 °C - +40 °C
Luftfuktighet:	10% - 90%
Sensitivitet:	0,115 - 0,181 dB/m

VIKTIG SIKKERHETSINFORMASJON

- Røykvarsleren krever operative batterier for at den skal fungere. Røykvarsleren VIL IKKE fungere uten batterier, hvis strømtilførselen er borte eller avbrutt, eller dersom batteriene er fjernet, utladet eller ikke ordentlig tilkoblet. Bruk kun den batteritypen som er angitt. Kobl IKKE røykvarsleren til andre typer varslere eller tilleggsenheter en det som er angitt.
- Testknappen gir en fullgod test av alle varslere funksjoner, andre testmetoder er ikke påkrevet. Test røykvarslere hver uke for å kontrollere at de fungerer som de skal.
- IKKE fjern eller koble fra batteriene for å stoppe uønskede alarmer, da mister du beskyttelsen. Åpne vinduer eller ventilatorer rundt røykvarsleren for å stoppe larmen, og/eller aktiver pausefunksjonen.
- Røykvarslere skal installeres i henhold til alle lokale og nasjonale regler for installasjon.
- Røykvarsleren er beregnet for bruk i en enkelt privatbolig. I bygninger med flere boliger må hver enkelt boenhet ha sine egne røykvarslere. Denne røykvarsleren er ikke egnet for bruk i bygninger som ikke er boliger. Røykvarslere er ikke en erstatning for et fullverdig alarmsystem der dette er påkrevet ifølge lov, eller pålegg fra brannmyndighet.
- Det kan være forhold som gjør at et medlem av husstanden ikke hører alarmen (støy ute eller inne, dyp søvn, dårlig hørsel osv.). Hvis du har mistanke om at et medlem av husstanden ikke vil høre røykvarsleren, bør spesialvarslere installeres. Hvis et medlem av husstanden er hørselshemmet, installerer du spesialalarmer som varslere vedkommende gjennom lyd, lys og vibrasjon.
- Røykvarsleren oppdager forbrenningspartikler i luften (røyk). Den vil ikke reagere på flammer eller gass. Denne røykvarsleren er utformet for å sende ut et lydsignal som varslar om at en brann er under utvikling.
- Røykvarslere har begrensninger. Ingen røykvarslere har en absolutt driftssikkerhet, og gir ingen 100 % garanti for at liv og eiendom beskyttes mot brann. Røykvarslere er ingen erstatning for forsikring. Huseiere og leietakere bør tegne livs- og husforsikring.
- Røykvarsleren må testes ukentlig og byttes ut hvert tiende år.

Merk: Vi anbefaler at du installerer en røykvarsler i hvert rom, slik at du oppnår maksimal sikkerhet.

PLASSERING AV RØYKVARSLERE

En forutsetning for at røykvarsleren skal kunne gi et tidlig varsel er at varsleren befinner seg i samme område eller rom som brannen. Derfor anbefales installert en røykvarsler i hvert rom og i alle etasjer. Installasjon i caravan: Ja

Korrekt plassering av røykvarslere

- Monter røykvarslere i alle separate soverom samt i alle oppholdsrom i boligen.
- I boliger over flere plan bør det monteres røykvarslere øverst i hver trappeoppgang.
- I kjellere uten soverom bør røykvarslere monteres nederst i trappeoppgang.
- I soverom hvor man sover med dørene lukket bør det alltid monteres røykvarslere inne i soverommet.
- Monter røykvarslere i alle rom hvor det finnes potensielle brannkilder.
- Monter røykvarslere i hver ende av gangen dersom denne er lengre enn 9 meter.
- Monter røykvarsleren midt i taket. Dersom dette ikke er mulig, monter røykvarsleren på vegg minimum 0,5 m fra hjørne samt minimum 10-15 cm fra tak (Veggmontasje frarådes)

FORKLARING:

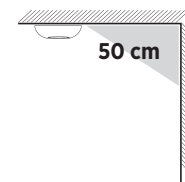
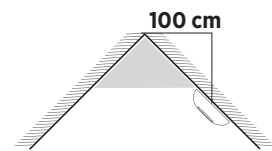
- Minimum beskyttelse
- Anbefalt/ ekstra beskyttelse
- △ Røykvarslere med pausefunksjon anbefales



Single-story residence, apartment

RØYKVARSLERE SKAL IKKE PLASSERS PÅ FØLGENDE STEDER

- På kjøkken i nærhet av komfyr hvor røykpartikler fra matlagning kan gi falske alarmer.
- I områder med høy fuktighet, for eksempel bad eller i nærheten av oppvask- eller vaskemaskiner hvor vann damp og fuktighet kan utløse falske alarmer.
- I nærheten av vifter og ventilasjonskanaler hvor luftstrømmer kan hindre røyken i og nå frem til varsleren.
- I nærheten av lyskilder og elektrisk utstyr som avgir elektromagnetisk felt.
- I nærhet av peis eller ovn med åpen flamme.
- Øverst i V-formede tak hvor luftlommer kan forårsake at røyken ikke når frem til varsleren.
- I garasjer hvor eksos kan gi falske alarmer.
- I støvete og forurenkede områder hvor støv og skitt kan ødelegge detektoren.
- I rom hvor temperaturen kan falle under 0 °C eller stige over 40 °C, eller i rom med store svingninger i temperaturen.



Advarsel: Feilaktig plassering vil kunne medføre redusert driftsevne og falskalarmer.

BRUK HØRSELSVERN VED PROGRAMMERING OG TEST

Røykvarslere avgir et kraftig lydsignal. Vi anbefaler at du alltid bruker ørepropper eller annet hørselsvern når du tester dine røykvarslere.

INSTALLERE RØYKVARSLEREN

Advarsel: Installasjonen av røykvarsleren må utføres i samsvar med kravene i nasjonale lover og regelverk, og alle andre lokale regler som måtte gjelde.

- Fjern monteringsplaten fra baksiden av røykvarsleren ved å vri monteringsplaten mot klokken.
- Fjern batterisolatoren.
- Monter monteringsplaten på valgt sted i henhold til råd om plassering (borrehull 5 mm).
- Plasser røykvarsleren mot monteringsplaten, og vri røykvarsleren med klokken slik at den låses på plass.
- Trykk på testknappen for å teste røykvarsleren.

PRODUKTBEKRIVELSE OG TILTENKT BRUK

Dette er en røykvarsleren med en optisk sensor for montering i boliger, leiligheter og rom for boligbruk.

DRIFT

Når røykvarsleren er installert, skal den røde LED-dioden blinke én gang hvert 40 sekund. Dette angir at batteriet og enheten fungerer som den skal. Dersom røyk detekteres vil enheten avgi en høy, pulserende alarm og den røde LED-dioden vil blinke en gang per sekund.

ADVARSEL: OVERSE IKKE EN RØYKVARSLER I ALARM. NÅR DU HØRER ALARMSIGNAL ET, KREVER DETTE DIN ØYEBLICKELIGE OPPMERKSOMHET OG HANDLING.

LED OG ALARMHORNETS ANGIVELSER

STATUS	RØD LED	ALARMSIGNAL	BESKRIVELSE
Normalfunksjon.	Blinker en gang hvert 40. sekund.	Ingen	Angir at røykvarsleren har strøm og fungerer normalt
lav batterispenning.	Blinker en gang hvert 40. sekund i minst 30 dager	Kort lydsignal hvert 40. sekund i minst 30 dager	Erstatt alarmen (kan pauses i 10 tim)
Feilvarsel.	Ingen	Kort lydsignal hvert 40. sekund	Angir at noe er feil med røykvarsleren.
Pausemodus.	Blinker hvert 8. sekund.	Ingen	Angir at røykvarsleren befinner seg i pausemodus. Se avsnitt om pausefunksjonen.

TESTE RØYKVARSLEREN

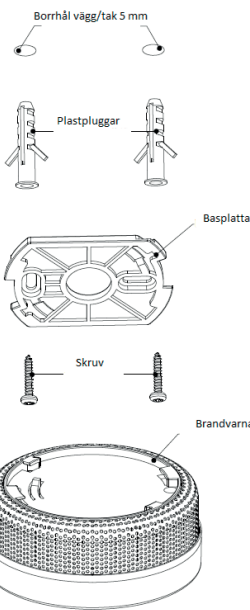
Røykvarsleren testes ved å trykke og holde inne testknappen. Røykvarsleren vil svare ved å gå i alarm. Alarm-signalet stopper når du slipper testknappen.

- Etter installasjon, test alltid hver enkelt røykvarslere for å være sikker på at de er installert på riktig måte og at de fungerer som de skal.
- Testknappen gir en fullgod test av funksjonene. Du skal ikke bruke åpen flamme for å teste røykvarsleren, dette kan ødelegge varsleren.
- Test røykvarsleren rutinemessig en gang pr. uke.
- Test alltid røykvarsleren etter lengre fravær fra hjemmet og alltid når du kommer hjem fra ferie.
- For å unngå hørselsskade, stå en armlengdes avstand fra røykvarsleren når du tester den.

ÅRSAKER OG TILTAK VED FALSKE ALARMER

Røykvarslere detekterer og reagerer på røykpartikler i luften. De er partiklene som utløser alarmen. Røykvarsleren vil derfor kunne detektere og gi alarm om den utsettes for støv, vanddamp, eller andre former for partikler (insekter, pollen, husstøv m.m.). Dette er ofte årsaken til falske alarmer.

Feilkilde	Løsning
Damp og fugtig luft. Damp fra badrom, vaskemaskin / tørketrommel eller andre kilder som avgir høy fuktighet kan forårsake at røykvarsleren går i alarm.	Plasser varsleren minst 2 meter fra badrom, vaskerom eller områder der det kan forekomme høy luftfuktighet.
Støv og nedsmussing. Siden luft skal passere fritt gjennom deteksjonskammeret vil røykvarsleren alltid trekke til seg en del støv og pollenpartikler. Ved at støv og andre partikler kommer inn i deteksjonskammeret, kan dette føre til falske alarmer. Varsleren kan også bli mer følsom p.g.a. dette og vil gi flere falske alarmer. Nedsmussing vil også komme over tid ettersom røykvarsleren blir eldre, noe som gjør at den gir flere feilalarmer.	Støvsug røykvarslere regelmessig, bruk ett munestykke av plast slik at elektronikken ikke skades. Sørg for å dekke til røykvarslere dersom du pusser opp og foretar arbeider som avgir støv og skitt eller ta den helt ned i mellomtiden. Vurder plasseringen dersom røykvarsleren er montert på ett sted med mye støv og smuss.
Trekk, støv og luftstrømmer. Falskalarmer grunnet plassering for nær vinduer, dører, ventilasjonssystemer, varmpumper, luftkanaler og lignende. Trekken virvler opp støv som registreres i deteksjonskammeret.	Unngå plassering av varsler der det er gjennomtrekk grunnet en eller flere av årsakene nevnt over. Finn en plassering bort fra steder med særlig bevegelse i luften.



N

Temperatursvingninger. Temperatursvingninger kan skape kondens i deteksjonskammeret. Dette skjer om varsleren plasseres for nær utgangsdør, vindu i rom som utsettes for stadig lufting og vekslings mellom kaldt og varmt.	Unngå derfor å montere varsleren i rom med raske temperatursvingninger, i nærheten av vinduer og dører. Monter varsler på et sted med jevn og stabil temperatur.
Ugunstig plassering generelt. Ustabilit miljø, trekk, nærhet til elektriske apparater (EMC), og enkelte lyskilder kan gi falsk alarm.	Varsler bør plasseres minimum 5 meter fra ildsted eller andre fyringsapparater, 2 meter fra badrom, vaskerom eller andre steder med høy luftfuktighet. Dessuten minst 2 meter fra ventilasjonskanaler, varmpumper, aircondition el. lignende og minst 1 meter fra lyskilder. Dette gjelder særlig lysstoffør av alle typer.

FEILSØKING

Advarsel: Ikke ta ut batteriet for å stoppe falske alarmer.

Problem	Tiltak/ Handling
Røykvarsleren gir ikke alarm når den testes.	1. Kontroller at det er spenning på batteriet.
Røykvarsleren gir et kort lydsignal hver 40 sekund ledsaget av et kort blink i LED dioden.	1. Angir lav batterispenning. 2. Feil, erstatt alarmen.
Røykvarsleren gir alarm uten at røyk er tilstede. Eller gir alarm ved matlagning og lignende.	1. Rengjør røykvarsleren. Se avsnitt om Falske alarmer. 2. Finn en ny plassering. Se avsnitt om plassering.

PAUSEFUNKSJON

Røykvarsleren er utstyrt med en kombinert knapp for test og pausefunksjon, pausefunksjonen gjør det mulig å stoppe falske alarmer. Med pausefunksjonen kan du stoppe alarmsignalet dersom varsleren er utløst ved en feil (falskalarm). Du aktiverer pausefunksjonen ved å trykke på test-/pauseknappen mens varsleren er i alarm. Alarmen vil da stoppes i 10 minutter. Enheten tilbakestilles til normal følsomhet etter at pauseperioden på 10 minutter er over. Hvis du trenger ytterligere tid, trykker du bare på test-/pauseknappen en gang til.

BATTERITYPE

Volt: DC 3V
Type: EVE litium CR123A
Driftstid: Ca. 120 mnd.

ADVARSEL: Denne røykvarsleren er utstyrt med et forseglet batteri. Når batteriet går svakt, indikerer røykvarsleren dette med et repeterende pip og blits i omtrent 30 dager. Når denne advarselen oppstår, må du bytte ut enheten så snart som mulig! Advarselen om lavt batteri kan deaktiveres i ti timer ved å trykke på testknappen. Røkdetektoren fungerer fortsatt og er i stand til å oppdage røyk når den er inntatt i denne modusen.

VEDLIKEHOLD OG RENGJØRING

Røykvarsleren skal rengjøres regelmessig, og minst to ganger pr. år. Rengjøring skjer ved at man støvsuger røykvarsleren utvendig langs åpningen inn mot elektronikk og deteksjonskammer, slik at støv og smuss fjernes.

VIKTIG: Ikke forsøk å åpne dekslet for å rengjøre inne i røykvarsleren. I så fall bortfaller garantien.

GARANTI

Denne røykvarslere leveres med en 5 års begrenset garanti mot fabrikkasjonsfeil (gjeldende fra kjøpsdato). Batteriet er IKKE dekket av garantien. Garantiansvaret er begrenset til verdien av en ny tilsvarende røykvarslere. Defekte røykvarslere skal returneres til forhandleren sammen med en beskrivelse av problemet. Godkjente reklamasjoner erstattes med en ny røykvarslere av samme eller tilsvarende type. Ved reklamasjon må kvittering som bekrefter kjøpsdato fremlegges.

EC DECLARATION OF CONFORMITY

Sunmatic The Safety Company AB
Argongatan 2B
SE-43153 Mölndal

Hereby declare under our sole responsibility that the product: Housegard model smoke alarm SA409 To which this declaration relates is in conformity with the following standards and/or other normative documents:
EN 14604:2005+AC:2008
EN 50130-4:2011

Technical file held by: Sunmatic The Safety Company AB

Gothenburg 2018-10-04

Frank W. Ottesen

Frank Willy Ottesen
Technical Manager

CE 18

0333
Sunmatic The Safety Company AB
Argongatan 2B
SE-431 53 Mölndal, Sweden
DOP: 601124-CPR-0418
Cert: 0333-CPR-292141-8

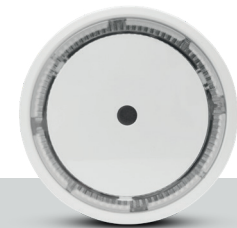
DK BETJENINGSVEJLEDNING OPTISK RØGALARM SA409

Tillykke med købet af din nye røgalarm. Vi anbefaler, at du bruger lidt tid, på at læse denne brugsanvisning, sådan at du kan forstå alle de operative funktioner. Du vil også finde nogle hint og tips, til at kunne afhjælpe eventuelle problemer. Læs denne bruger manual grundigt igennem, før du installerer produktet og gem manualen, hvis du skal få brug for den senere.

Housegard røgalarm Mini, er konstrueret til at opdage røgparkitler. Housegard røgalarmer er konstrueret til at opdage en brand hurtigst muligt, men dette forudsætter en korrekt placering og vedligeholdelse. Læs derfor denne brugervejledning grundigt igennem.

EGENSKABER

- Optisk røgalarm.
- Høj følsomhed og stabilitet.
- Testfunktion og pausefunktion.
- LED-diode som angiver normalfunktion
- Signal ved lav batterispenning.
- Kompakt og elegant design.



TEKNISKE DATA

Modelnummer: SA409
Detektorprincip: Optisk
Strømkilde: Forseglet DC3V (CR123A)
Strømforbrug drift: <4 uA
Strømforbrug alarm: <70 mA
Alarmsignal: ≥ 85 db /3 m
Temperaturområde: 0 °C - +40 °C
Luftfugtighed: 10% - 90%
Sensitivitet: 0,115 - 0,181 dB/m

VIGTIG SIKKERHEDSINFORMATION

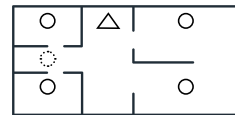
- Røgalarmer kræver operative batterier for at kunne fungere. Røgalarmer VIL IKKE kunne fungere uden batterier, hvis strømforsyningen er fjernet, afladet eller ikke ordentligt tilkoblet. Brug kun de batterier typer som er angivet på røgalarmer. Kobl ikke røgalarmer til andre typer af røgalarmer eller andre enheder end som er angivet.
 - Testknappen giver en total test af alle røgalarmens funktioner, andre testmetoder er ikke påkrævet. Test røgalarmer hver uge, for at kontrollere om de fungerer som de skal.
 - Fjern ikke batterierne for at stoppe en uønsket alarm, da du mister beskyttelsen. Åbn vinduer eller ventiler omkring røgalarmer, for at stoppe alarmen og/eller aktiver pause funktionen.
 - Røgalarmer skal installeres i henhold til alle lokale og nationale regler for installation.
 - Røgalarmer er beregnet til brug i private hjem. I bygninger med flere boliger, skal hver bolig, have sine egne røgalarmer. Denne røgalarm er ikke en erstatning for et komplet alarmsystem.
 - Der kan være forhold som gør at et medlem af husstanden ikke hører røgalarmer (pga. støj, dyb søvn, dårlig hørelse osv.). Hvis du har mistanke om at et medlem af husstanden ikke vil være i stand til at høre røgalarmer, bør der installeres en specialalarm. Hvis der er et medlem af husstanden, som der er hørehammet, installerer man en specialalarm som giver både lyd, lys og vibrationer.
 - Røgalarmer opfanger partikler i luften. Den vil ikke reagere på hverken varme eller gas. Denne røgalarm er udviklet til at give et lydsignal, som indikerer at der er en brand under udvikling.
 - Røgalarmer har begrænsning. Ingen røgalarmer kan give 100% garanti mod beskyttelse af liv og ejendom. Røgalarmer er ikke erstatning imod forsikringer. Husejere og lejere bør derfor altid tegne en livs- og husforsikring.
 - Røgalarmer bør testes ugentligt og skal erstattes hvert tiende år.
- Obs:** For maksimal sikkerhed, installer en røgalarm i hvert rum.

PLACERING AF RØGALARMEN

En forudsætning for at røgalarmer skal kunne give et tidligt varsel, er at alarmen befinder sig i samme område eller i rum hvor branden opstår. Derfor anbefales det, at der installeres en røgalarm i hvert rum og på alle etager. Installation i indkvartering køretøjer: Ja

KORREKT PLACERING AF RØGALARMEN

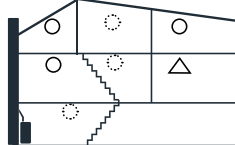
- Monter røgalarmer i alle separate soverum, samt i alle husets opholdsrum.
- I kælder uden soverum, bør der monteres en røgalarm nederst ved trappeopgangen.
- I boliger med flere plan, bør der monteres røgalarmer øverst ved hver trappeopgang.
- I soverum hvor man sover med dørene lukket, bør der altid monteres en røgalarm i selve rummet.
- Monter en røgalarm i alle rum, hvor der findes potentielle brandkilder.
- Monter røgalarmer i hver ende af gangen, hvis den er længere end 9 meter.
- Monter røgalarmer midt i loftet. Hvis dette ikke er muligt, monter da røgalarmer på væggen min. 0,5 meter fra hjørne samt min. 10-15 cm. fra loftet (montering på væg frarådes).



Single-story residence, apartment

FORKLARING:

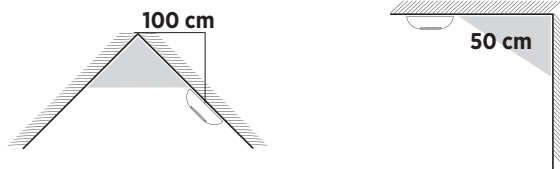
- Minimal beskyttelse
- Anbefalet / ekstra beskyttelse
- Røgalarmer med pausefunktion anbefales



Multi-story residence

RØGALARMEN BØR IKKE PLACERES FØLGENDE STEDER:

- I køkkenet, i nærheden af komfuret, hvor røgparkitler fra madlavning kan give falsk alarm.
- I områder med høj luftfugtighed, for eksempel ved bad eller i nærheden af opvask- eller vaskemaskiner hvor vanddamp og fugtighed kan give falsk alarm.
- I nærheden af af vifter og ventilatorer, hvor luftstrømmen kan forhindre røgen i at nå frem til alarmen.
- I nærheden af lyskilder og andet elektrisk udstyr som afgiver elektromagnetisk felt.
- I nærheden af pejs og ovn med åben ild.
- Øverst i V formede tage hvor lufttommer kan forudsage at røgen ikke når frem til alarmen.
- I garager hvor bilos kan afgive falsk alarm.
- I støvede og beskidte områder, hvor støv og skidt kan ødelægge alarmen.
- I rum hvor temperaturen kan falde til under 0°C eller overstige 40°C, eller i rum med store temperaturudsving.



ADVARSEL: Forkert placering vil kunne medfører reduceret driftsikkerhed og falsk alarm.

PAS PÅ HØRSELSE VED PROGRAMMERING OG TEST

Røgalarmer afgiver et kraftigt lydsignal. Vi anbefaler at du altid bruger ørepropper eller andet hørselsvern, når du tester dine røgalarmer.

INSTALLATION AF RØGALARMER

ADVARSEL: Installation af røgalarmer skal udføres i overensstemmelse med krav i nationale love, forordninger og andre lokale regler eventuelt måtte gjælde.

- Fjern monteringspladen fra bagsiden af røgalarmer ved at dreje pladen imod uret.
- Fjern batterisolatoren.
- Monter monteringspladen på det valgte sted i henhold til råd om korrekt placering (borehul 5 mm).
- Placer røgalarmer på monteringspladen og drej med uret til den klikker fast.
- Tryk på testknappen for at teste røgalarmer.

PRODUKTBEKRIVELSE OG TILTÆNKT BRUG

Dette er en røgalarm med en optisk sensor til installation i boligbyggeri, lejligheder og værelser med privat brug.

DRIFT

Når røgalarmer er installeret skal den røde LED lampe blinke en gang hvert 40 sekund. Dette angiver at batteriet og enheden fungerer som den skal. Hvis alarmen aktiveres vil enheden afgive en høj tone og den røde LED lampe vil blinke hurtigt en gang per sekund.

ADVARSEL! OVERHØR ALDRIG EN RØGALARM DER LARMER. NÅR DU HØRER ALARMSIGNAL ET, KREVER DETTE DIN ØJEBLICKELIGE OPPMERKSOMHED OG HANDLING.

LED OG RØGALARMENS ANGIVELSER

STATUS	RØD LED	ALARMSIGNAL	BESKRIVELSE
Normal funktion	Blinker en gang hvert 40 sekund	Ingen	Viser at alarmen har strøm og fungerer normalt
Lavt batteri	Blinker en gang hvert 40 sekund i mindst 30 dage	Kort lyd hvert 40 sekund i mindst 30 dage	Udskift alarmen (kan pauses i 10 tim)
Fejl	Ingen	Kort lyd hvert 40 sekund	Viser at der er fejl på røgalarmer
Pause	Blinker hvert 8 sekund	Ingen	Viser at røgalarmer er i pausemode. Se afsnittet omkring pausefunktion.

TESTE RØGALARMEN

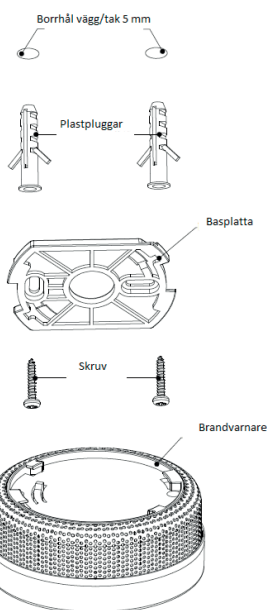
Røgalarmer testes ved at holde testknappen inde. Røgalarmer svarer ved at gå i alarm. Alarmsignalet slukkes når testknappen slippes.

- Efter installation, test altid at hver enkelt røgalarm virker for at være sikker på at de er installeret korrekt og fungerer som de skal.
- Testknappen giver korrekt test af funktionerne. Du skal ikke bruge åben ild for at teste røgalarmer, da dette kan ødelægge alarmen.
- Test røgalarmer rutinemæssigt en gang ugentligt.
- Test altid røgalarmerne efter længere tids fravær fra hjemmet og altid når du kommer hjem fra ferie.
- For at undgå høreskader, stå da en armlængdes afstand fra røgalarmer når du tester den. Eller brug beskyttelse til ørerne.

ÅRSAG OG TILTAG VED FALSK ALARME

Røgalarmer opfanger og reagerer på røgparkitler i luften. Det er partiklerne som udløser alarmen. Røgalarmer vil derfor kunne opfange og give lyd om den udsættes for støv, vanddamp, eller andre former for partikler (insekter, pollen, husstøv mm.). Dette er ofte årsagen til falske alarmer.

Fejl	Løsning
Damp og fugtig luft. Damp fra badrum, vaskemaskine/tørretumbler eller andre kilder som afgiver høj luftfugtighed kan udløse falsk alarm.	Placer røgalarmer 2 meter fra badrum, vaskerum eller områder hvor der kan forekomme høj luftfugtighed.
Støv og smuds. Siden luft skal passere frit igennem kammeret på alarmen, vil alarmen altid tiltrække en del støv og pollenpartikler. Ved at støv og andre partikler kommer ind i alarmen kan dette føre til falske alarmer. Røgalarmer kan også blive mere følsom pga. dette og vil kunne give flere falske alarmer. Smuds vil også komme over tid ettersom røgalarmer bliver ældre, noget som gør at den vil give flere fejalarmer.	Støvsug røgalarmerne regelmæssigt, brug et mundstykke af plast, så elektronikken ikke tager del af støv og pollenpartikler. Ved at støv og andre partikler kommer ind i alarmen kan dette føre til falske alarmer. Røgalarmer kan også blive mere følsom pga. dette og vil kunne give flere falske alarmer. Smuds vil også komme over tid ettersom røgalarmer bliver ældre, noget som gør at den vil give flere fejalarmer.
Træk, støv og luftstrøm Falsk alarm grundet placering for tæt på vinduer, døre, ventilationsystemer, varmpumper, luftkanaler og lignende. Træk hvivler støv op som registreres i alarmen.	Undgå at placere alarmen, hvor der kan være gennemtræk. Find en passende placering væk fra steder med særlig meget bevægelse i luften.
Temperatursvingninger. Temperaturudsving kan skabe kondens i alarmen. Dette sker hvis den placeres tæt på en dør eller et vindue i rum som udsættes for skiftevis koldt og varmt luft.	Undgå derfor at montere alarmen i rum med store temperaturudsving, i nærheden af vinduer og døre. Monter alarmen på et sted med en jævn og stabil temperatur.



DK

Dårlig placering generelt. Udstabilit miljø, træk, i nærheden af elektriske apparater (EMC), og enkelte lyskilder der kan give falsk alarm.	Røgalarmer bør placeres minimum 5 meter fra ildsted eller andre apparater der afgiver ild. 2 meter fra baderum, vaskerum eller andre steder med høj luftfugtighed. Desuden mindst 2 meter væk fra ventilationssystemer, varmepumper, aircondition eller lignende, og mindst 1 meter fra lyskilder. Dette gælder især lysstofrør af alle typer.
---	--

FEJLSØGNING

Advarsel: Fjern ikke batteriet for at stoppe fejlarmlarm.

Problem	Handling
Røgalarmlarm giver ikke lyd når den testes.	1. Kontroller at batterierne stadig fungerer.
Røgalarmlarm giver et kort lysignal hvert 40 sekund ledsaget af et kort blink i LED lyset.	1. Indikerer at batteriet er ved at løbe tør for strøm. 2. Fejl, skift alarmlarmen.
Røgalarmlarm giver alarm uden at der er røg. Eller giver alarm ved madlavning eller lignende.	1. Rengør røgalarmlarmen. Se afsnittet om falsk alarm. 2. Find en ny placering til alarmlarmen. Se afsnittet om placering.

PAUSEFUNKTION

Røgalarmlarmen er udstyret med en kombineret knap for både test og pausefunktion. Pausefunktionen gør det muligt at stoppe falske alarmlarm. Med pausefunktionen kan du stoppe røgalarmlarmen hvis den er udløst ved en fejl. Du aktiverer pausefunktionen ved at trykke på test/pauseknappen imens alarmlarmen hylér. Alarmlarmen vil da stoppe i 10 minutter. Enheden går selv tilbage til normal efter de 10 minutters pause. Hvis du har behov for yderligere tid, trykker du bare på test/pauseknappen en gang til.

BATTERITYPE

Volt:	DC 3V
Type :	EVE litium CR123A
Driftstid :	Ca. 120 mdr.

ADVARSEL: Denne røgalarmlarm er udstyret med et forseglede batteri. Når batteriet er svagt, indikerer røgalarmlarmen dette med et gentagne bip og blink i cirka 30 dage. Når denne advarsel opstår, skal du udskifte enheden så hurtigt som muligt! Advarsel om lavt batteri kan slukkes i ti timer ved at trykke på testknappen. Røgalarmlarmen fungerer stadig og er i stand til at opdage røg, når den er indtastet i denne tilstand.

VEDLIGEHOLDELSE OG RENGØRING

Røgalarmlarmen skal rengøres regelmæssigt, og mindst 2 gange om året. Rengøring sker ved at man støvsuger røgalarmlarmen udvendigt langs åbningen ind mod elektronikken og kammeret på alarmlarmen.

Vigtigt: Forsøg ikke at åbne dækslet for at rengøre inde i røgalarmlarmen. I så fald bortfalder garantien.

GARANTI

Røgalarmlarmen leveres med en 5-års begrænset garanti mod fabriktionsfejl (fra købsdato). Batteriet dækkes ikke af garantien. Garantiansvar er begrænset til værdien af en ny modsvarende røgalarmlarm. Defekte røgalarmlarm skal returneres til forhandleren, sammen med en beskrivelse af problemet. Godkendt reklamation erstattes med en ny røgalarmlarm af samme eller lignende type. Ved reklamation skal der vises en kvittering der bekræfter købsdatoen.

EC DECLARATION OF CONFORMITY

Sunmatic The Safety Company AB
Argongatan 2B
SE-43153 Mölndal

Hereby declare under our sole responsibility that the product: Housegard model smoke alarm SA409
To which this declaration relates is in conformity with the following standards and/or other normative documents:
EN 14604:2005+AC:2008
EN 50130-4:2011

Technical file held by: Sunmatic The Safety Company AB

Gothenburg 2018-10-04

Frank W. Ottesen

Frank Willy Ottesen
Technical Manager

CE 18

0333
Sunmatic The Safety Company AB
Argongatan 2B
SE-431 53 Mölndal, Sweden
DOP: 601124-CPR-0418
Cert: 0333-CPR-292141-8

FIN KÄYTTÖOHJE OPTINEN PALOVAROITIN SA409

Kiitos, kun valitsit Housegard-palovaroittimen. Suosittelemme, että luet huolellisesti tämän käyttöohjeen läpi, jotta varmistat tuotteen oikean toiminnan. Ohjeessa on myös vinkkejä ja ohjeita ongelmanratkaisuun. Lue ohje huolellisesti läpi ennenkuin asennat tuotteet ja säästä ohje mahdollista tulevaa tarvetta varten.

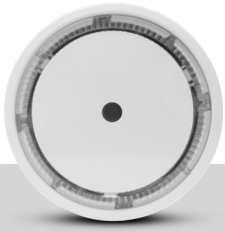
Housegard Mini on rakennettu havaitsemaan palohiukkasia. Housegard-palovaroittimet ovat suunniteltu antamaan mahdollisimman nopean varoituksen tulipalon sattuessa. Tämä edellyttää oikeaa asennuspaikkaa ja ylläpitoa.

OMINAISUUDET

- Optinen palovaroitin
- Erittäin herkkä ja vakaa toiminta
- Testi- ja taukotoiminto
- LED-diodi ilmaisee normaalin toiminnan
- Paristonvaihtamistarpeen ilmaisin
- Kompakti ja tyylikäs design

TEKNISET TIEDOT

Mallinumero:	SA409
Tunnistusperiaate:	Optinen ilmaisinkammio DC3V (CR123A)
Virtalähde:	< 4 uA
Virrankulutus käytössä	< 70 mA
Virrankulutus häilytyksessä:	≥ 85 dB / 3 m
Häilytysignaali	0 °C - +40 °C
Lämpötila-alue:	10 % - 90 %
Ilmankosteus:	0,115 - 0,181 dB/m
Herkkyys:	



TÄRKEÄÄ TURVALLISUUSTIETOA

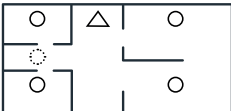
1. Palovaroitin tarvitsee toimiakseen paristot. Palovaroitin ei toimi ilman paristoja tai jos ne ovat tyhjäät tai väärin asennettu. Käytä vain ilmoitettua paristotyyppiä. ÄLÄ kytke palovaroittimia muun tyyppisiin varoitintimiin tai varusteisiin joita tässä ohjeessa ei ole mainittu.
 2. Testipainike testaa kaikki palovaroittimen toiminnot. Muita testaustapoja ei tarvita. Testaa palovaroittimet kerran viikossa varmistaaksesi niiden luotettavan toiminnan.
 3. Älä poista paristoja virrehäilytyksen sattuessa, silloin palovaroitin ei toimi. Avaa ikkunat tai tuuletta ilmaa palovaroittimen ympärillä ja/tai paina taukotoimintopainiketta.
 4. Palovaroitin on asennettava paikallisten ja kansallisten säädösten ja lakien mukaisesti.
 5. Palovaroitin on tarkoitettu käytettäväksi vain yhdessä huoneistossa. Jokaisessa erillisessä huoneistossa on käytettävää omia palovaroittimia. Nämä palovaroittimet eivät ole tarkoitettu muuhun kuin asutokäyttöön. Palovaroitin ei korvaa hälytys- tai palovaroitinjärjestelmää, joka mahdollisesti vaaditaan lain tai paloviranomaisten toimesta.
 6. Asunossa voi olla tekijöitä, jotka estävät häilytyksen kuulumisen (esim. meteli, syvä uni, huono kuulo). Jos epäilet, että tämä on mahdollista asunossa, pitää asentaa erikoisvaroitimet. Jos asunossa on huonokuuloinen henkilö, pitää asentaa erikoisvaroitin, joka varoittaa valolla, äänellä ja värinällä.
 7. Palovaroitin havaitsee ilmassa olevia palohiukkasia (savua). Se ei reagoi liekkeihin tai kaasuihin. Palovaroitin on rakennettu antamaan varoitussignaali, kun tulipalo kehittyy.
 8. Mikään palovaroitin ei ole absoluuttisen luotettava ja anna 100% takuuta hengen ja omaisuuden varalle tulipalon sattuessa. Palovaroitin ei korvaa vakuutusta. Asunnon omistajan tai vuokralaisen pitää huolehtia riittävästä vakuutusturvasta.
 9. Palovaroitin pitää testata kerran viikossa ja vaihtaa joka kymmenen vuosi.
- Huom:** Parhaan suojan saat asentamalla palovaroittimen jokaiseen huoneeseen.

PALOVAROITTIMEN SIOJOTUS

Palovaroittimen oikean ja nopean toiminnan edellytyksenä on sen sijoitus paikkaan, jossa tulipaloja voi ilmetä. Housegard suosittelee, että asennat palovaroittimen jokaiseen huoneeseen jokaisessa kerroksessa. Asennus asuntovaunu: Kyllä

Palovaroittimen oikea sijoitus

- Asenna palovaroitin jokaiseen makuuhuoneeseen ja jokaiseen huoneeseen jossa oleskellaan.
- Asunnoissa, joissa on useampi kerros, tulee palovaroitin asentaa rappusten yläpuolelle korkeimpaan paikkaan joka kerroksessa.
- Kellarissa palovaroitin asennetaan rappusten alapään kohdalle kattoon.
- Jos makuuhuoneen ovi pidetään yöllä suljettuna, siellä tulee olla palovaroitin asennettuna.
- Asenna palovaroitin jokaiseen huoneeseen, jossa voi olla paloturvavarski.
- Asenna palovaroitin käytävän kumpaankin päähän, jos käytävä on yli 9m pitkä.
- Asenna palovaroitin katon keskelle. Jos tämä ei ole mahdollista, asenna palovaroitin vähintään 0,5m päähän kulumasta ja 10-15cm päähän katosta. (seinäasennusta ei suositella).



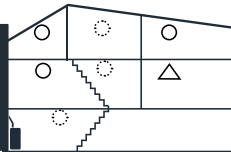
Single-story residence, apartment

SELITYS:

- Minimisuoja
- Suositeltu / lisätty suoja
- △ Suosittelemme taukotoiminnolla varustettuja palovaroittimia

PALOVAROITINTA EI SAA ASENTAA SEURAAVIIN PAIKKOIHIN

1. Keittiöön, missä ruuanlaiton käryt voivat aiheuttaa virrehäilytyksiä.
2. Paikkoihin, missä on korkea ilmankosteus kuten pesuhuone tai pesukoneen läheisyys.
3. Lähelle tuulettimia tai ilmanvaihtokanavia, joissa ilmanvirtaukset saattavat estää savun kulkeutumisen palovaroittimeen.
4. Valojen ja elektronisten laitteiden läheisyyteen, jotka voivat aiheuttaa sähkömagneettisia kenttiä.
5. Hellan, kaminan tai avotulen läheisyyteen.
6. V-muotoiseen kattoon aivan ylös, jossa ilmataskut saattavat estää savun pääsyn palovaroittimeen.
7. Autotalliin, jossa pakokaasut saattavat aiheuttaa virrehäilytyksiä.
8. Pölyisiin ja likaisiin paikkoihin, jossa saattaa esiintyä virrehäilytyksiä.
9. Huoneissa, joissa lämpötila voi laskea alle 0 °C tai nousta yli 40 °C, tai huoneissa, joissa on suuri lämpötilan vaihtelu.



Multi-story residence



VAROITUS: Virheellinen sijoitus saattaa aiheuttaa turvallisuusriskin ja virrehäilytyksen.

HUOLEHDI KUULOSTASTI

Palovaroittimessa on erittäin luja häilytysääni. Suosittelemme korvatulppien käyttöä testauksen aikana.

PALOVAROITTIMEN ASENTAMINEN

VAROITUS: Palovaroitin on asennettava asennusmaan lakien ja määräysten vaatimalla tavalla ja muutoin muita sovellettavia paikallisia määräyksiä noudattaen.

1. Irrota asennuslevy palovaroittimesta kiertämällä sitä vastapäivään.
2. Irrota akun erotin.
3. Asenna asennuslevy haluttuun paikkaan kattoon (reikä 5 mm). Valitse asennuspaikka tarkoin.
4. Asenna palovaroitin asennuslevyyn kiertämällä sitä myötäpäivään kunnes se napsahtaa paikoilleen.
5. Testaa palovaroitin painamalla testipainiketta.

TUOTTEEN KUVAUS JA KÄYTTÖTARKOITUS

Tuote on optisella ilmaisimella varustettu palovaroitin ja se on tarkoitettu asennettavaksi omakotitaloihin, kerrostalohuoneistoihin ja asuinhuoneisiin.

KÄYTTÖ

Normaalitilassa palovaroittimen LED vilkkuu noin kerran 40 sekunnissa. Se ilmaisee, että varoitin toimii normaalisti ja että paristossa on virtaa. jos varoitin havaitsee savua se varoittaa kovalla jaksotaisella äänellä ja punainen LED vilkkuu kerran sekunnissa.

TURVAKSESI! ÄLÄ KOSKAAN JÄTÄ HÄLYTTÄVÄÄ PALOVAROITUSTA HUOMIOIMATTA. KUN HÄLYTYS TAPAHTUU, SE VAATI AINA HUOMIOTA JA TOIMENPITEITÄ.

LED-JA ÄÄNISIGNAALIEN ERI MERKITYKSET

STATUS	PUNAINEN LED	HÄLYTYSIGNAALI	KUVAUS
Normaalitila	Vilkkuu joka 40. sekunti	Ei	Palovaroittimessa on virtaa ja se toimii normaalisti
Matala paristojännite	Vilkkuu joka 40. sekunti, vähintään 30 päivää	Lyhyt signaali joka 40s sekunti, vähintään 30 päivää	Vaihda häilytys (melu voidaan keskeyttää 10 tunnin ajan)
Virhetoiminta	Ei	Lyhyt signaali joka 40s sekunti	Ilmaisee, että jotain on vialla varoittimessa
Taukotoiminto	Vilkkuu joka 8. sekunti	Ei	Palovaroittimessa on taukotoiminto päällä. Katso kohta taukotoiminto.

TESTAA PALOVAROITIN

Palovaroittimen testaaminen

Palovaroitin testataan pitämällä testipainiketta painettuna. Palovaroitin vastaa painamiseen antamalla häilytyksen. Häilytysignaali sammuu, kun testipainike vapautetaan.

1. Testaa aina kaikki varoitimet asennuksen jälkeen varmistaaksesi, että ne toimivat oikein
2. Testipainike antaa täydellisen testauksen. Älä koskaan käytä avotulta testauksessa, koska se saattaa vioittaa varoitinta.
3. Testaa rutiinomaisesti varoitimet kerran viikossa.
4. Testaa palovaroittimet pidemmän poissaolon jälkeen ja aina kun tulet lomalta kotiin.
5. Seiso aina käden mitän päässä palovaroittimesta, kun testaat, välttääksesi kuulovaurioita.

SYYT JA TOIMENPITEET VIRHEHÄLYTYKSEN SATTUESSA

Palovaroitin havaitsee ilmassa olevia palohiukkasia ja reagoi niihin. Palohiukkaset aiheuttavat palovaroittimen häilytyksen. Palovaroitin voi myös reagoida näin ollen pölyyn, kosteuteen tai muihin hiukkasiin, kuten hyönteisiin jne. Virrehäilytykset aiheutuvat yleisimmän juuri näistä tekijöistä.

Virhelähde	Toimenpide
Sumu ja kosteus. Virrehäilytyksiä voi tapahtua, jos palovaroitin on asennettu liian lähelle kylpyhuoneetta, pesutiloja ja muita tiloja, joissa on korkea kosteuspitoisuus.	Sijoita palovaroitin vähintään 2 metrin etäisyydelle kylpyhuoneesta, pesutiloista tai paikoista, joissa on korkea kosteuspitoisuus.
Pöly ja lika. Koska ilma kulkee esteettömästi ilmaisinkammiossa, sinne joutuu aina hieman pölyä ja likaa. Tämä voi aiheuttaa virrehäilytyksen. Palovaroitin voi tulla myös tästä syystä herkemmäksi, mikä voi aiheuttaa virrehäilytyksiä. Liikaantuminen ajan oloon saattaa myös aiheuttaa virrehäilytyksiä.	Imuroi palovaroitin huolellisesti säännöllisin väliajoin, käytä muovista suulaketta. Vältä palovaroittimen sijoitusta paikkaan, missä on paljon pölyä ja likaa. Peitä palovaroitin remontin aikana, jottei pölyä pääse varoittimeen.
Veto, kosteus ja ilmvirrat Virrehäilytys voi aiheutua, jos varoitin on asennettu lähelle ovia, ikkunoita, ilmanvaihtokanavia, tuulettimia, ilmalämpöpumppuja tai vastaavia. Tämä voi aiheuttaa pölyhiukkasten kulkeutumisen ilmaisinkammioon.	Älä sijoita paovaroitinta vetoisiin paikkoihin, ikkunoiden, ovien, venttiilien, ilmanvaihtokanavien, tuulettimien, ilmalämpöpumppujen tai vastaavien läheisyyteen. Etsi parempi sijoituspaikka kauempana vedosta ja ilmvirroista.

FIN

Lämpötilanvaihtelut Lämpötilanvaihtelut saattavat kerryttää kondensivettä ilmaisinkammioon. Esimerkiksi, jos varoitin on sijoitettu ikkunan lähelle, jota avallaan talvella, ovien läheisyyteen, parvekkeiden läheisyyteen tai paikkoihin, missä on suuria lämpötilavaihteluita.	Älä sijoita palovaroitinta paikkoihin, missä on suuria lämpötilanvaihteluita tai ikkunoiden ja ovien, joita avallaan usein, läheisyyteen. Sijoita palovaroitin paikkaan, missä on tasainen ja vakaa lämpötila.
Huolimaton sijoituspaikka yleisesti Väärä sijoituspaikka epästabiilissa sisäympäristössä, vetoisat paikat, sähkölaitteiden läheisyys (EMC) ja valaistus voivat kaikki aiheuttaa virrehäilytyksiä.	Sijoita palovaroitin vähintään 5 metrin etäisyydelle avotulesta, kaminoista tai muista lämmittimistä; vähintään 2 metrin päähän ilmanvaihtokanavista, ilmalämpöpumpuista sekä ilmastointilaitteista; vähintään 1 metrin päähän lampuista ja loisteputkista.

VIANMÄÄRITYS

Varoitus: Älä sammuta vääää häilytystä ottamalla paristoja pois.

Ongelma	Toimenpide
Palovaroitin ei anna äänisignaalia testattaessa.	1. Tarkista, että paristoissa on jännitettä
Paristovaroittimen LED vilkkuu ja se antaa äänisignaalin joka 40. sekunti.	1. Paristoissa on matala jännite. 2. Vika, vaihda häilytys.
Palovaroitin häilyttää, vaikka ei ole savua havaittavissa.	1. Puhdista varoitin. Katso myös kohta "syyt ja toimenpiteet virrehäilytyksen sattuessa" 2. Sijoita palovaroitin uuteen paikkaan. Katso kohta "palovaroittimen sijoitus"

TAUKOTOIMINTO

Palovaroittimessa on yhdistetty testi- ja taukotoimintopainike. Taukotoiminnolla voit pysäyttää esimerkiksi virrehäilytyksen. Aktivoi taukotoiminnon painamalla testi- taukotoimintopainiketta kun varoitin häilyttää. Häilytys taukoaa 10 minuutin ajaksi. Palovaroitin palaa normaalitilaan 10 minuutin kuluttua. Tarvittaessa paina taukotoimintopainiketta uudestaan.

PARISTOTYYPPI

Jännite:	DC 3V
Tyyppi:	EVE litium CR123A
Kesto aika:	n. 120 kuukautta

VAROITUS: Tässä palovaroittimessa on kiinteä (ei-vaihdeettava) paristo. Paristojännitteen laskiessa palovaroitin ilmaisee tämän toistuvasti kuuluvalla merkkiäänellä ja vilkkuvalolla noin 30 päivää kestäväällä jaksolla. Kun tämä varoitus aktivoituu, vaihda palovaroitin uuteen mahdollisimman pian! Paristojännitteen alenemisesta varoitava merkkiääni voidaan vaimentaa kymmenen tunnin ajaksi painamalla testipainiketta. Palovaroitin toimii edelleen ja pystyy havaitsemaan savua ollessaan tässä tilassa.

YLLÄPITO JA PUHDISTUS

Palovaroitin tulee puhdistaa säännöllisesti ja vähintään kaksi kertaa vuodessa. Puhdista palovaroittimesi imuroimalla ilmaisinkammio huolellisesti, jotta pöly ja lika poistuvat.

TÄRKEÄÄ: Älä yritä avaa tai pura palovaroitinta, kun imuroit sen; tällöin takuu ei ole enää voimassa.

TAKUU

Tällä palovaroittimella on 5 vuoden rajoitettu takuu koskien valmistusvirheitä alkaen ostopäivästä, takuu ei kata paristoja. Takuuvastuu on rajoitettu palovaroittimen arvoon. Viallinen palovaroitin tulee toimittaa myyjälle virhekuvauksen kanssa. Hyväksytyssä takuutapauksessa korvataan virheellinen palovaroitin uudella tai vastaavalla palovaroittimella. Reklamaatiotapauksessa on ostokuitti esitettävä, josta ilmenee tuotteen ostopäivä.

EC DECLARATION OF CONFORMITY

Sunmatic The Safety Company AB
Argongatan 2B
SE-43153 Mölndal

Hereby declare under our sole responsibility that the product: Housegard model smoke alarm SA409
To which this declaration relates is in conformity with the following standards and/or other normative documents:
EN 14604:2005+AC:2008
EN 50130-4:2011

Technical file held by: Sunmatic The Safety Company AB

Gothenburg 2018-10-04

Frank W. Ottesen

Frank Willy Ottesen
Technical Manager

CE 18

0333
Sunmatic The Safety Company AB
Argongatan 2B
SE-431 53 Mölndal, Sweden
DOP: 601124-CPR-0418
Cert: 0333-CPR-292141-8

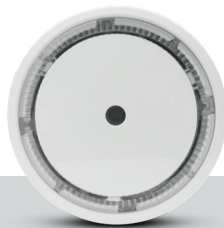
EST KASUTUSJUHEND OPTILINE SUITSUANDUR SA409

Tänane, et ostsite uue suitsuanduri! Me soovime, et te võtaksite aega, et lugeda kasutusjuhendit, nii et oleksite teadlik kõikidest seadme funktsioonidest. Kasutusjuhendis on esitatud ka soovitused ja nõuanded, mis aitavad teil lahendada ja vältida tekkida võivad probleeme. Lugege kogu kasutusjuhend täies ulatuses läbi enne toote paigaldamist ja hoidke see alles edaspidiseks kasutamiseks.

Housegardi minitulekahjuandur on konstrueeritud tuvastamiseks suitsuosakesi. Housegardi suitsuandur on konstrueeritud nii, et see annaks aegsasti märku tekkivast tulekahjust, kui see on õigesti paigaldatud ja hooldatud.

OMADUSED

- Optiline tulekahju hoiatusüsteem
- Kõrge tundlikkus ja stabiilsus
- Testimis- ja peatamisfunktsioon
- LED diood tavakasutamise jaoks
- Madala akuvõimsuse signaal
- Kompaktna ja stiilne disain



TEHNILISED ANDMED

Mudeli number:	SA409
Tuvaluks:	Optiline
Toiteallikas: seadmesisene	DC3V (CR123A)
Energiatarbimine töö ajal:	<4 uA
Energiatarbimine häire ajal:	<70 mA
Häire:	85 dB / 3 m
Temperatuurivahemik:	0 °C - +40 °C
Õhuniiskus:	10% - 90%
Tundlikkus:	0,115 - 0,181 dB/m

OLULINE OHUTUSTEAVE

1. Tulekahjuandur vajab patareisid töötamise jaoks. Seade ei tööta ilma patareisideta või kui patareisid on tühjad, eemaldatud või ebakorrektselt ühendatud. Kasutage vaid viidatud tüüpi patareisid. ÄRGE kasutage andurit muud tüüpi detektorite või välisseadmetega, kui nendega, mida on kirjeldatud käesolevas juhendis.
2. Testimisnupuga saab katsetada anduri kõiki funktsioone täies mahus. Muid katsevise pole. Katsetage seadet iga nädal, et kontrollida selle korrakohast toimimist.
3. Ärge eemaldage ega ühendage lahti patareisid valehäire peatamiseks, kuna see rikub seadme korrakohast toimimist. Häire lõpetamiseks avage aken või ventileerige õhku anduri juures ja/või vajutage peatamisnuppu.
4. Andur tuleb paigaldada kõikidesse ruumidesse kooskõlas kõikide kohalike ja riiklike paigaldamiseeskirjadega.
5. Andurit kavandatud kasutamiseks üksikelaanetes. Korterelamutes peab iga korter olema varustatud oma seadmega. Seade ei ole sobilik kasutamiseks hoonetes, mis ei ole elamud. Seade ei ole sobilik asendamata täismahus häiresüsteemi, mida nõutakse õigusaktides või mida nõuab tuletõrjeamet.
6. On asjaolusid, mille tõttu isik ei pruugi elamus signaali kuulda (nt müra, sügav uni, halb kuulmine). Kui leiate, et isik mõni isik elamus ei pruugi tulekahjuhäiret kuulda, paigaldage elamusse eriseadmed. Kui elamus elaval isikul on kuulmispuue, tuleb paigaldada erianandurid, mis teavitavad isikut heli, valguse ja vibratsiooni abil.
7. Andur tuvastab põlemisel tekkivaid osakesi õhus (suitsu). See ei reageeri leekidele ja gaasile. Seade on konstrueeritud nii, et kui on tekkinud tulekahju, antakse häiresignaali.
8. Ükski tulekahjuandur ei ole täiesti usaldusväärne ega taga 100%, et elu ja vara on kaitsitud tulekahju eest. Seade ei asenda kindlustust. Koduomanikud ja üürnikud peavad peavad sõlmima ka elu- ja elamukindlustuse.
9. Suitsuandurit tuleb kontrollida iga nädal ja see tuleb vahetada välja iga 10 aasta tagant.

NB! Maksimaalse ohutuse tagamise jaoks paigaldage andur igasse tuppa.

SUITSUANDURI PAIGALDAMINE

Tingimuseks, et andur annaks õigeaegse tulekahjuhoiatus, on see, et seade on paigaldatud kohta, kus tulekahju võib aset leida. Housegard soovib paigaldada anduri igasse tuppa ja igale korrusele. Võib paigaldada haagiselamutele.

Suitsuanduri õige paigaldamine

- Paigaldage tulekahjuandur igasse magamistuppa ja igasse tuppa, kus inimesed viibivad.
- Mitmekorruselises majas tuleb tulekahjuandur paigaldada iga korrusevahelise trepi ülimesele tasemele.
- Keldris tuleb tulekahjuandur paigaldada lakke trepi alumise taseme juures.
- Suletavate ustega magamistubades peab tulekahjuandur olema magamistoas sees.
- Paigaldage tulekahjuandur igasse tuppa, kus on võimalik tulekahjuhoit.
- Paigaldage tulekahjuandur üle 9 m pikkuse koridori puhul koridori mõlemasse otsa.
- Paigaldage tulekahjuandur lae keskele. Kui see pole võimalik, paigaldage tulekahjuandur seinale vähemalt 0,5 m kaugusele nurgast ja vähemalt 10–15 cm kaugusele laest. (Seinale paigaldamine ei ole soovitatav)



Single-story residence, apartment

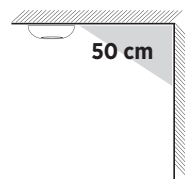
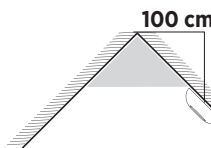
SELGITUS:

- Minimaalne kaitse
- Soovitatav/täiendav kaitse
- △ Soovituslik on lähtestamisnupuga tulekahjuandur

ÄRGE PAIGALDAGE ANDURIT JÄRGMISTESSE KOHTADESSE

1. Kõõki pliidi lähedale, kus toidutegemisel tekkinud suits võib põhjustada soovimatuid häireid.
2. Kõrge niiskustasemega kohtadesse, nagu vannituba või pesumasina lähedus, kus veeaur ja niiskus võivad põhjustada soovimatuid häireid.
3. Tuululitte ja ventilatsioonikanalite juurde, kus õhuvool võib mõjutada suitsu jõudmist andurisse.
4. Valgusallikate ja elektriseadmete lähedusse, millest eraldub elektronmagnetilist kiirgust.
5. Lahtise tulega pliidi või kamina lähedusse.
6. V-kujulise lae ülaossa, kus õhutaskud võivad mõjutada suitsu jõudmist andurisse.
7. Garaaži, kus suits võib põhjustada soovimatuid häireid.
8. Tolmusesse ja mustadesse kohtadesse, kus tolm ja mustus võivad kahjustada andurit.
9. Ruumidesse, kus temperatuur on alla 0 °C või võib tõusta üle 40 °C, või ruumidesse, kus on suur temperatuuri kõikumine.

Multi-story residence



Hoiatus: Ebaõige paigaldamine vähendab seadme usaldusväärsust ja suurendab ebasoovitavaid häireid.

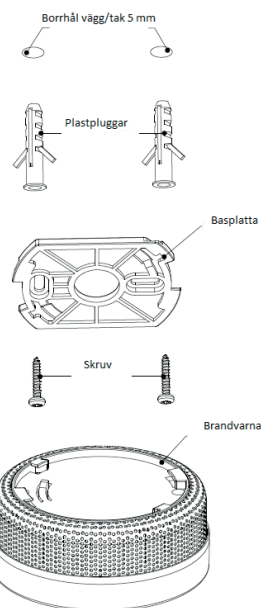
KAITSKE OMA KUULMIST

Anduri häiresignaali on kõva. Me soovime, et te kasutaksite alati kuulmiskaitset, kui te katsetate seadet.

SEADME PAIGALDAMISE:

HOIATUS: Suitsuanduri paigaldamine tuleb teha kooskõlas kõikide riiklike õigusaktide, eeskirjade ja muude kohalike reeglitega, mis võivad kehtida.

1. Eemaldage anduri tagaküljelt paigaldusalus keerates vastupäeva.
2. Eemaldage akusolaator.
3. Paigaldage paigaldusalus soovitud kohta lakke (puurüügud 5 mm). Olge hoolikas anduri paigaldamisel.
4. Paigaldage andur paigaldusplaadile ja keerake anduri päripäeva, kuni see kinnitub oma kohale.
5. Vajutage testimisnuppu, et häiret kontrollida.



TOOTE KIRJELDUS JA OTSTARVE

Tegemist on optilise anduriga suitsualarmiga, mis on mõeldud kasutamiseks elamutes, korterites ja ruumides, mida kasutatakse eluasemena.

KASUTAMINE

Tavapärase toimise käigus vilgub anduri LED tuli iga 40 sekundi tagant. See tähendab, et aku ja seade on töökorras. Kui andur tuvastab suitsu, hakkab see andma kõvahäälet vibreerivat signaali ja vilkumine toimub 1 kord sekundis.

TEIE OHUTUSTE TAGAMISEKS – ÄRGE KUNAGI IGNOR- EERIGE ANDURI SIGNAALI. KUI KUULETE SIGNAALI, PÕÖRAKE SELLELE KOHEST TÄHELEPANU JA OLGE VALMIS TEGUTSEMA.

OLULISED LED TULEDE JA HÄIRESIGNAALIDE INDIKAATORID

STAATUS	PUNANE TULI	HÄIRESIGNAAL	KIRJELDUS
Tavapärase	Vilgub 1 kord 40 sekundi jooksul	Puudub	Andur on varustatud toitega ja on töökorras
Madal toide	Vilgub 1 kord vähemalt iga 40 sekundi järel vähemalt 30 päeva	Lühike helisignaali iga 40 sekundi järel vähemalt 30 päeva	Asendage andur (helisignaali on võimalik 10 tunniks peatada)
Veateade	Puudub	Lühike helisignaali iga 40 sekundi järel	Asendage
Peatamisrežiim	Vilgub iga 8 sekundi järel	Puudub	Suitsuanduri stardirežiim on peatusrežiim. Vt peatamisfunktsiooni peatükki.

SUITSUANDURI TESTIMINE

1. Testige alati andurit pärast selle paigaldamist, et kontrollida selle töökorda.
2. Testinupp võimaldab testida täies ulatuses töökorras olekut. Ärge kasutage kunagi testimisel lahtist tuld, kuna see võib seadet kahjustada.
3. Kontrollige andurit iga nädal.
4. Kontrollige andurit alati peale pikemat äraolekut ja alati peale puhkust tagasitulekut.
5. Anduri testimisel seisake alati nn käepikkuse kaugusel sellest, et vältida kuulmiskahjustusi.

EBASOOVITUD HÄIRESIGNAALI PÕHJUSED JA KUIDAS SELLELE REAGEERIDA

Tulekahjuandur tuvastab õhus olevaid suitsuosakesi ja reageerib neile. See omadus tähendab ka, et andur võib reageerida tolmuosakestele, niiskusele või muudele osakestele, nt õietolm, putukad jne. Need asjaolud on tihti ka valehäirete põhjuseks.

Veapõhjus	Lahendus
Aur ja niiskus. Kui andur on paigaldatud vannitoa, pesuruumi või muu kõrge niiskustasemega ruumi lähedusse, võivad esineda valehäired.	Paigaldage andur vähemalt 2 m kaugusele vannitoast, pesuruumist või muust kõrge õhuniiskusega kohast.
Tolm ja mustus. Pärast õhu vaba liikumist läbi tuvastuskambri, satub andurisse alati teatud määral tolmu- ja õietolmuosakesi. See võib põhjustada valehäireid. Andur võib seetõttu muutuda ka tundlikumaks, mis võib põhjustada soovimatuid häiresignaale. Aja jooksul andurisse koguneb mustust, mida vanemaks seade muutub, mis samuti tähendab, et valehäireid võib esineda tihemini.	Puhastage andurit tolmuimejaga regulaarselt, kasutage plastist otsakut, et mitte kahjustada elektroonilisi komponente. Kui te teete midagi, mille tulemusel suureneb ruumi tolmu ja mustuse hulk, katke andur kinni. Vältige anduri paigaldamist kohta, kus esineb palju tolmu ja mustust.
Tuuletõmbus, tolm ja õhuvoolud. Valehäireid võib põhjustada see, kui andur on paigaldatud uste, akende, ventilatsioonüsteemide, ventilatorite, õhuavade, soojuspumpade jne lähedusse. See võib põhjustada tolmuosakeste liikumise tuvastuskambris.	Ärge paigaldage suitsuandurit tuuletõmbusega kohta ehk akende ja uste, ventilatsiooni, ventilaatorite, õhukanalite, soojuspumpade ja muu sarnase lähedusse. Leidke parem asukoht, mis on eemal tuuletõmbusest ja õhuvooludest.
Temperatuuri muutused. Temperatuuri muutused võivad põhjustada kondensatsiooni tekkimist seadmes; nt kui andur on paigaldatud ruumi, mida talvel õhutatakse akna avamisega, või kui see on paigaldatud väljapääsude, rõduuste või muude kohtade lähedusse, kus temperatuur vaheldub külma ja sooja vahel.	Vältige anduri paigaldamist ruumi, kus temperatuur muutub kiiresti või kus aknaid ja uksi avatakse tihti. Paigaldage andur kohta, kus on ühtlane ja stabiilne temperatuur.

EST

Ebasobivad paigalduskohad	Paigaldage andur vähemalt 5 m kaugusele avatud pliitidest ja kaminatelt ja muudest kuumasest seadmetest ning elektriseadmetest ja valgustuse lähedus võivad põhjustada valehäired.
Paigaldage andur vähemalt 5 m kaugusele avatud pliitidest ja kaminatelt ja muudest kuumasest seadmetest ning elektriseadmetest ja valgustuse lähedus võivad põhjustada valehäired.	Paigaldage andur vähemalt 5 m kaugusele avatud pliitidest ja kaminatelt ja muudest kuumasest seadmetest ning elektriseadmetest ja valgustuse lähedus võivad põhjustada valehäired.

VEAOOTSING

Hoiatus: Ärge eemaldage andurist akut ebasoovitud häire lõpetamiseks

Probleem	Lahendus
Suitsuandurist ei kostu signaali testimise ajal.	1. Kontrollige, kas aku on töökorras.
Andur vilgub ja sellest kostub iga 40 sekundi tagant helisignaali.	1. Toitepinge on madal. 2. Veaindikaator, asendage andur.
Andur annab häire ilma suitsu jne toiduvalmistamise ja muu sarnase ajal.	1. Puhastage andurit. Vt ebasoovitud häirete (valehäirete) peatükki. 2. Vahetage anduri asukohta. Vt ebasoovitud häirete peatükki.

PEATAMISE FUNKTSIOON

Suitsuanduril on kombinatsiooninupp, mis võimaldab seadet testida ja peatada. Peatamisfunktsiooniga saate peatada häire, kui andur annab nn valehäire. Aktiveerige peatamisfunktsioon vajutades testi-/peatamisnuppu anduri häiresignaali kostumise ajal. Häire peatatatakse 10 minutiks. Andur lülitub tavatundlikkusele pärast 10 minuti möödumist. Vajaduse korral vajutage uuesti peatamisnuppu.

AKUTÜÜP

Pinge:	DC 3V
Tüüp:	EVE litium CR123A
Tööaeg:	u 120 kuud (10 aastat)

HOIATUS! Suitsualarm on varustatud mitteesendatava patareiga. Kui patarei hakkab tühjaks saama, siis teatab suitsualarm sellest korduva signaali ja vilkumisega umbes 30 päeva jooksul. Hoiatussignaali korral vahetage seade võimalikult kiiresti välja! Akustiline aku tühjenemise hoiatussignaali saab kümneks tunniks vaigistada, kui vajutada testimisnupule. Suitsualarm jääb endiselt toimima ja tuvastab ka selles režiimis suitsu olemasolu.

HOOKDUS JA PUHASTUS

Suitsuandurit tuleb regulaarselt ja vähemalt kaks korda aastas puhastada. Puhastage imedes tolmuimejaga seadme välisküljelt piki tuvastuskambri sissepääsuava, nii et tolm ja mustus oleks eemaldatud.

OLULINE: Ärge üritage avada luuki, et puhastada andurit seestpoolt, sellisel juhul ei kehti enam seadme garantii.

GARANTII

Anduril on 5aastane piiratud tootmisvigade garantii (kehtiv alates ostupäevast). Patareid ei kuulu garantii alla. Garantii on piiratud vastava anduri väärtusega. Defektsed andurid tuleb vahendajale tagastada koos veakirjeldusega. Heakskiidetud nõude korral asendatakse andur uuega või samaväärse suitsuanduriga. Tagastamise jaoks tuleb hoida alles ostutšekki, mis kinnitab ostukuupäeva.

EC DECLARATION OF CONFORMITY

Sunmatic The Safety Company AB
Argongatan 2B
SE-43153 Mölndal

Hereby declare under our sole responsibility that the product: Housegard model smoke alarm SA409 To which this declaration relates is in conformity with the following standards and/or other normative documents: EN 14604:2005+AC:2008 EN 50130-4:2011

Technical file held by: Sunmatic The Safety Company AB

Gothenburg 2018-10-04

Frank W Ottesen

Frank Willy Ottesen
Technical Manager

CE 18

0333
Sunmatic The Safety Company AB
Argongatan 2B
SE-431 53 Mölndal, Sweden
DOP: 601124-CPR-0418
Cert: 0333-CPR-292141-8

--	--	--	--